

Małgorzata Goc, Grzegorz Jędro, Magdalena Jędro

## OBSERWACJE SZOPA PRACZA *PROCYON LOTOR* W SŁOWIŃSKIM PARKU NARODOWYM

### Observations of the raccoon *Procyon lotor* in Słowiński National Park

Na przestrzeni ostatnich lat w Słowińskim Parku Narodowym stwierdzono trzy gatunki drapieżnych ssaków, nie będących rodzimymi w polskiej faunie. Do najczęściej spotykanych należy jenot azjatycki *Nyctereutes procyonoides* i norka amerykańska *Neovison vison*. O ile te dwa gatunki na terenie Słowińskiego Parku Narodowego są spotykane od ponad 20 lat, to obserwacje szopa pracza *Procyon lotor* nadal należą do rzadkości.

Obecność szopa pracza na terenie Słowińskiego Parku Narodowego została potwierdzona i udokumentowana czterokrotnie. Były to stwierdzenia tropów oraz zdjęcia wykonane przy użyciu fotopułapek rejestrujących faunę Parku. Ponadto było kilka obserwacji bezpośrednich i tropów osobników, dokonanych przez pracowników Słowińskiego Parku Narodowego, które nie zostały jednak udokumentowane zdjęciami.

Szop pracz po raz pierwszy został odnotowany w 2008 roku na podstawie tropów zaobserwowanych na terenie Obwodu Ochronnego Kluki (Bartoszewicz i Braun 2014). Kolejnego stwierdzenia dokonano we wrześniu 2010 r. w pobliżu wsi Smołdziński Las. Była to obserwacja szopa przechodzącego przez drogę tuż za wsią w stronę Czołpina. W 2011 roku były 3 obserwacje. W końcu lipca zaobserwowano grupę 5 osobników szopów pracy (2 dorosłe, 3 młode) w niewielkiej odległości od granic SPN (Bartoszewicz i Braun 2014). Na początku września obserwowano szopa pracza dwukrotnie: jednego osobnika widziano przy południowej granicy Parku w okolicach miejscowości Żelazo, drugi raz, również 1 osobnika, zauważono przy wschodniej granicy Parku, gdy przekraczał drogę pomiędzy Łebą i Rąbką.

Kolejne stwierdzenia wystąpiły po trzyletniej przerwie w obserwacji tego gatunku - dopiero 29 września 2014 r. pod wsią Retowo, na niewielkim fragmencie piaszczystego brzegu jeziora Gardno, stwierdzono tropy tego ssaka. Następnie po zamontowaniu fotopułapki (Ltl Acorn 5210) w pobliżu miejsca stwierdzenia tropów, po kilkunastu dniach zwierzę zostało sfotografowane (fot. 1). Szopa ponownie zaobserwowano na początku października przy szosie we wsi Wysocka (gm. Smołdino), to jest około 650 m w linii prostej od miejsca wrześniowych obserwacji.

Następna obserwacja miała miejsce po kolejnych trzech latach w 2017 r. Podobnie jak uprzednio, gatunek był widziany we wrześniu. Jednego osobnika zaobserwowano na drodze oddziałowej na terenie Obwodu Ochronnego Kluki, w pobliżu wsi Kluki. W następnym roku obserwacji dokonano wiosną (07.05.2018 r.) na okresowo zalewanych łąkach, na wschodnim brzegu jeziora Gardno, gdzie odnotowano tropy szopa (fot. 2). W lipcu tego samego roku, dwa przechodzące razem szopy pracze zarejestrowano przy pomocy fotopułapki na środku Mierzei Łebskiej. Ostatnia, najnowsza, obserwacja pochodzi z kwietnia 2019 r. Zwierzę zaobserwowano przy południowym brzegu jeziora Gardno (ryc. 1).

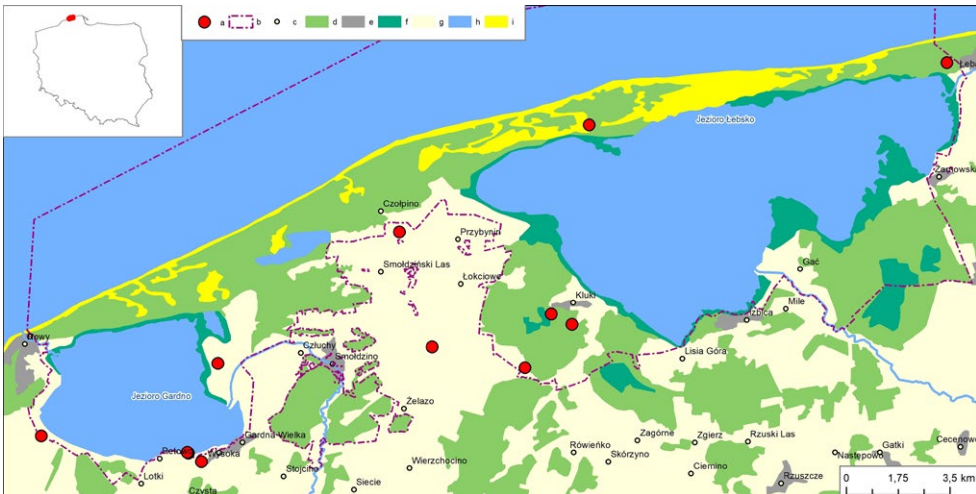
Zebrane w niniejszym opracowaniu obserwacje szopów pracy miały miejsce w różnych typach siedlisk. Nieznana jest dokładna lokalizacja pierwszej obserwacji z 2008 r., pozostałe obserwacje miały miejsce w terenie otwartym łąkowym (3 obserwacje), w terenie zabudowanym (1 obserwacja), w terenie leśnym (3 obserwacje) i terenie przy jeziorze Gardno (4 obserwacje).

Szop pracz jako wszechstronny drapieżnik, przy dużych zagęszczeniach, uważany jest za zagrożenie dla zoocenoz, w szczególności dla gatunków rzadkich i ginących, jak ptaki wodne i wodno-błotne (Głowaciński 2011). Gatunek ten razem z norką amerykańską wywiera wpływ



Fot. 1. Zdjęcie szopa pracza z fotopułapki nad jez. Gardno (15.10.2014).

Photo 1. Photo of a raccoon from a photo trap placed by the Gardno lake (15.10.2014).



Ryc. 1. Miejsca obserwacji szopa pracza *Procyon lotor* na terenie Słowińskiego Parku Narodowego i jego otuliny: a – miejsca obserwacji, b – granica parku narodowego, c – miejscowości, d – lasy, e – obszary zabudowane, f – obszary podmokłe, g – tereny rolne, h – wody, i – plaże i wydmy.

Fig. 1. Locations of the raccoon *Procyon lotor* in Słowiński National Park and its buffer zone: a – locations, b – national park border, c – localities, d – forests, e – urbanised area, f – wetlands, g – agricultural areas, h – water bodies, i – beaches and dune.



Fot. 2. Trop szopa pracza na wschodnim brzegu jez. Gardno (fot. M. Goc, 07.05.2018).  
 Photo 2. The raccoon track on the eastern shore of Lake Gardno (photo by M. Goc, 07.05.2018).

na kształtowanie lokalnej populacji ptaków, ale w trakcie badań nie potwierdzono znaczącego udziału ptaków w diecie szopa ani jego szczególnie negatywnego wpływu na ptaki (Bartoszewicz 2003, Bartoszewicz et al. 2008, Jędrzejewska et al. 2014). Zagrożenie ze strony szopa niesie ze sobą drapieżnictwo również na innych przedstawicielach rodzimych kręgowców, zwłaszcza drobnych gryzoniach (Bartoszewicz i Okarma 2008, Świącicka et al. 2011, Okarma et al. 2012). Na obszarach, na których występuje szop dochodzi do konkurencji o siedlisko i w efekcie do wypierania ptaków z miejsc gniazdowania, takich jak np. gniazda ptaków, naturalne dziuple, wiklinowe kosze dla gęgaw *Anser anser* i budki lęgowe (Felska-Błaszczuk et al. 2017, pracownicy Parku Narodowego „Ujście Warty” – informacja ustna).

Słowiński Park Narodowy jest obszarem chronionym, którego około 60% powierzchni stanowią obszary wodne, w tym dwa wielkopowierzchniowe przymorskie jeziora i fragment wybrzeża Bałtyku. Brzegi jezior od strony północnej oddzielone są od morza zalesionym, wydumowym pasem Mierzei Łebskiej. Od południa do jezior przylegają tereny Niziny Gardneńsko-Łebskiej w znacznej części mającej charakter terenów podmokłych, przekształconych w podmokłe łąki i pastwiska. Obszar ten ze względu na swoje walory przyrodnicze, jak również położenie na Wybrzeżu na głównej trasie migracji zimowych i wiosennych, stanowi ostoję ptaków wodnych i błotnych o randze europejskiej. Park jest również ważnym obszarem lęgowym dla ptaków lęgających się na terenach wodnych i wodno-błotnych oraz bielika i puchacza. W przypadku rozpowszechnienia się populacji szopa pracza na terenie Słowińskiego Parku Narodowego, może on zagrozić lokalnej awifaunie poprzez na przykład wypieranie ptaków z miejsc ich gniazdowania.

Ekspansja tego gatunku jest dość dobrze poznana. Pierwsze osobniki na wolności były obserwowane już po II wojnie światowej najczęściej na Mazurach i Pomorzu, przy czym były to osobniki zbiegłe lub wypuszczone z hodowli fermowych. Od 1995 roku rozpoczęła się wyraźna kolonizacja terenów zachodniej i południowo-zachodniej Polski przez osobniki z Niemiec (Głowaciński 2011). Na terenie Pomorza i Mazur pierwsze osobniki zaczęto obserwować w latach 90. XX wieku (Gabrys et al. 2014). Ostatnio odnotowywany jest coraz częściej w in-



nych częściach kraju, np. na Roztoczu (Mysłajek et al. 2019) oraz w Polsce Środkowej (Gryz i Krauze-Gryz 2015). Według Atlasu Ssaków Polski oraz literatury szopy dotychczas były rzadko obserwowane w tej części Pomorza. Niniejsza notatka ma charakter doniesienia i dokumentuje ekspansję tego inwazyjnego ssaka w północnej Polsce.

#### LITERATURA

- BARTOSZEWICZ M. 2003. Wpływ norki amerykańskiej *Mustela vison* na ptaki wodne a strategia ich ochrony w Parku Narodowym „Ujście Warty”. Praca doktorska. IOP PAN, Kraków.
- BARTOSZEWICZ M., BRAUN M. 2014. Słowiński Park Narodowy. In: JAMROZY G. (Ed.). Ssaki Polskich Parków Narodowych: drapieżne, kopytne, zajączy i duże gryzonie. Kraków-Krempna: 232-245.
- BARTOSZEWICZ M., OKARMA H. 2008. Szop pracz *Procyon lotor* w Europie – adaptacje i wpływ na środowisko. In: Samorząd Województwa Mazowieckiego. Nauka łowiectwu. Część 3. Drapieżnictwo na zwierzynie drobnej. Samorząd Województwa Mazowieckiego. Warszawa: 68-78.
- BARTOSZEWICZ M., OKARMA H., SZCZESNA J., ZALEWSKI A. 2008. Ecology of raccoon (*Procyon lotor* L. 1758) from western Poland. – Ann. Zool. Fennici 45: 291-298.
- FELSKA-BŁASZCZYK L., BONIEK M., ŁAWRÓW N., SEREMAK B. 2017. Szop pracz (*Procyon lotor*) – gatunek inwazyjny obcy w faunie Polski. Charakterystyka gatunku, wielkość populacji i mechanizmy inwazyjności. Wiad. Zootech. 55, 3: 24-34.
- GABRYŚ G., NÓWACZYK J., WAŻNA A., KOŚCIELSKA A., NOWAKOWSKI K., CICHOCKI J. 2014. Expansion of the raccoon *Procyon lotor* in Poland. Zeszyty Naukowe Uniwersytetu Szczecińskiego, Acta Biologica 21: 69-181.
- GŁOWACIŃSKI Z. 2011. *Procyon lotor* (Linnaeus, 1758). In: GŁOWACIŃSKI Z., OKARMA H., PAWŁOWSKI J., SOLARZ W. (Eds.). Gatunki obce w faunie Polski. IOP PAN, Kraków: 461-465.
- GRYZ J., KRAUZE-GRYZ D. 2015. Pierwsze stwierdzenie szopa pracza *Procyon lotor* na terenie Nadleśnictwa Rogów. Parki nar. Rez. przyr. 34, 4: 97-98.
- JĘDRZEJEWSKA E., BARTOSZEWICZ M., OKARMA H., ZALEWSKI A. 2014. Plastyczność obcego inwazyjnego gatunku - szop pracz (*Procyon lotor*) w Polsce. In: ULBRYCH Ł., JANKOW W., ZALEWSKI A., WYPYCHOWSKI K. (Eds.). Ekologia i wpływ na środowisko gatunków inwazyjnych. Park Narodowy „Ujście Warty”, Chyrzyno: 115-122.
- MYSŁAJEK R., FIGURA M., STACHYRA P., NOWAK S. 2019. Stwierdzenie szopa pracza *Procyon lotor* w Roztoczańskim Parku Narodowym. Przegl. Przyr. 30, 1: 116-118.
- OKARMA H., ZALEWSKI A., BARTOSZEWICZ M., BIEDRZYCKA A., JĘDRZEJEWSKA E. 2012. Szop pracz *Procyon lotor* w Polsce - ekologia inwazji. Stud. i Mat. CEPL 33: 296-303.
- ŚWIĘCICKA N., KUBACKI S., ZAWIŚLAK J., GULDA D., MONKIEWICZ M., DREWKA M. 2011. Jenot i szop pracz jako gatunki ekspansywne w Polsce. Przegl. Hod. 6: 10-11.
- ATLAS SSAKÓW POLSKI. IOP Kraków. Dostęp 05.02.2020. [<http://www.iop.krakow.pl/ssaki/Gatunek.aspx?spID=115>].

#### Summary

During the last 10 years, several observations of the raccoon *Procyon lotor* have been reported in the area of Słowiński National Park. Some of these records relate to recordings from photo traps that are used to monitor fauna in the National Park. Like raccoon dog *Nyctereutes procyonoides* and American mink *Neovison vison*, the raccoon is an alien species in the native fauna. This note is to report and document the expansion of this invasive mammal in Northern Poland.

Adresy autorów:

Małgorzata Goc, Grzegorz Jędro, Magdalena Jędro  
Słowiński Park Narodowy  
ul. Boh. Warszawy 1A  
76-214 Smółdzino  
e-mail: m.goc@slowinskipn.pl, rufinus@o2.pl, m.jedro@slowinskipn.pl